

기술강사

아트마스크 디렉터 필기

. 목 차

I . 아트마스크 안면구도의 이해

II . 페인팅의 다양한 기법과 표현

III . 톤의 이미지와 배색

IV . 단원별 기출문제

.



**Korean Make-up
Artist Association**

사단법인 한국분장예술인협회

www.kmaa.or.kr since 1998

I. 아트마스크 안면구도의 이해

1. 얼굴의 해부학적 구조 이해

① 얼굴의 주요 윤곽 지형

부위	특징	디자인 시 주의점
이마(Forehead)	평평하고 넓은 면적	대칭 구성, 컬러 시작 지점
눈두덩(Eyelid)	굴곡, 움직임 있음	디테일한 표현은 지양
코대(Nasal bridge)	중심 축, 볼륨감 있음	명도 조절로 입체감 표현
광대(Zygomatic)	돌출, 빛 받는 부위	강조/패턴 배치에 효과적
입술 주변 (Perioral area)	볼륨+움직임	유기적 선과 명암 고려
턱선, 턱끝 (Jawline, Chin)	각지고 음영지대	강한 색상보다 그라데이션 추천

2. 얼굴의 구도 이해

① 기준선 (Guideline) 설정

세로 중심선	미간→코끝→턱까지 연결, 좌우 대칭의 기준
가로 3등분	이마선~눈썹, 눈썹~코끝, 코끝~턱
이 선들을 기준으로 디자인의 좌우 균형, 디테일의 위치 조절이 필요함	

② 비율 이해

부위	표준 비율
눈 간격	한 눈의 너비와 같음
눈 ~ 코	얼굴 길이의 1/3
코 ~ 입술	코 높이의 1/2 정도

3. 입체 마스크 위 페인팅의 기초 팁

포인트	설명
그림자와 광택 고려	마스크 표면의 돌출/움푹한 부분 따라 명암 다르게 표현
빛의 방향 정하기	입체효과를 위해 한쪽 광원 설정하고 명암 배분
곡면 왜곡 주의	평면 스케치보다 디자인 요소가 퍼지거나 압축됨
중앙에 포인트 디자인	중심축 근처에 시선을 끄는 디자인 배치(코/이마/입 중심)
재질별 표현법 연습	광택(메탈릭), 질감(패브릭/가죽) 등을 음영으로 구사

4. 아트마스크에서 자주 쓰이는 디자인 패턴 예시

스타일	예시 사진	특징	적용 위치 예시
트라이벌/문양		얼굴 골격 강조	광대~관자 부위
식물/플로럴		부드럽고 유기적	이마~볼 양옆
기하학/선 패턴		미래적 느낌	이마, 눈 밑, 턱
동물/인물화		눈/코 활용하여 구성	전체 중심 분할
판타지/화장 효과		캐릭터 표현용	비대칭적 배치 가능

5. 아트마스크에서 얼굴 굴곡 활용을 위한 해부학적 이해

아트마스크에서 얼굴 굴곡을 활용하는 법은 단순한 디자인을 넘어서 해부학적, 조형학적 이해가 기반이 되어야 한다. 특히 얼굴은 평면이 아닌 복합 곡면 구조이기 때문에, 빛의 방향, 돌출/함몰 부위, 그리고 시각적 착시 등을 고려한 표현이 중요하다.

아래는 아트마스크에서 입체 구조를 활용하는 법을 해부학적 관점과 디자인 적용 관점으로 정리한 내용이다. 이걸 바디페인팅 기법과도 일부 연결되며, 실제 실기 시험이나 예술 작업 시 매우 유용하게 활용할 수 있다.

① 얼굴의 주요 돌출/함몰 부위

부위	해부학적 설명	시각적 특징	표현 팁
이마 (Forehead)	전두근 부위	평평 또는 완만하게 둥근 모양	대칭적 문양, 중심 포인트 배치
눈두덩이 (Upper eyelid)	안와 위쪽 돌출	부드러운 곡선 구조	밝은색 사용 시 시선 유도 가능
광대(Cheekbone)	두개골 중 가장 튀어나온 부분	각도에 따라 가장 눈에 띄	강한 색 대비 또는 하이라이트 활용
코등 (Nasal bridge)	코뼈와 연골 사이 돌출	얼굴의 중심선 역할	선형 디자인, 그라데이션 활용
코망울 (Nasal tip&wings)	연골로 구성된 둥근 돌출부	생동감 있는 형태	점묘, 블렌딩 등 섬세한 기법 적합
입 주변 (Lips, Philtrum)	입술과 인중, 굴곡+움푹함 혼합	부드럽고 감성적 인상	색의 농담차로 입체 강조
턱 (Chin)	부위에 따라 각짐/등금	인상 마무리 역할	대칭 포인트 또는 강한 대비 효과

② 굴곡을 이용한 시각 효과 디자인 전략

입체 부위	표현 전략	효과 예시
돌출 부위 (광대, 코등)	하이라이트 색, 금속성 표현	입체 강조, 주목 포인트
함몰 부위 (눈 밑, 인중)	쉐이딩, 그라데이션	자연스러운 깊이감
곡면 (이마, 턱)	연속적인 패턴, 선 흐름	얼굴 곡률에 따라 시선 유도
비대칭 강조	좌우 다르게 채색	움직임, 감정, 역동 성 표현

③ 실전 활용 아이디어

눈가 곡선 위에 따라 흐르는 선	연출: 눈물, 불꽃, 전기 흐름 같은 효과 표현 가능
광대뼈 위에 금속 텍스처 표현	연출: 로봇/사이보그 느낌
코 옆~입술 위까지 패턴 흐름 연결	연출: 뱀 비늘, 나뭇잎, 물줄기 등 자연 모티프
함몰 부위를 이용한 그림자 활용	연출: 해골, 가면, 복합 캐릭터 표현에 유리

④ 입체 표현에 대한 학문적 관점 요약

분야	적용 내용
얼굴 해부학(Facial Anatomy)	두개골과 표정근 구조 이해 필요
조형학(Form&Structure)	돌출, 음영, 시각균형의 원리
광학 및 명암학	빛의 방향, 투과, 반사 이해
색채심리학	색상 위치에 따른 인상 변화

⑤ 비유적 이해 팁

‘얼굴 = 구로 된 산맥’ 이라고 생각

→ 봉우리(광대, 콧대)는 밝은색과 강조

→ 계곡(눈가, 인중)은 어둠과 그라데이션

→ 이 흐름을 따라 색과 문양이 흐르도록 디자인하면 자연스럽게 감각적인 아트마스크 완성

Ⅱ. 페인팅의 다양한 기법과 표현

1. 아트마스크 표현 기법

회화적 표현 기법의 종류로는 그래픽 활용 기법(Graphic Technique), 디지털 기법(Digital Technique), 에어브러시 기법(Air Brush Technique), 오브제 활용 기법(Objet Technique), UV 발광기법(UV Luminous Technique), 조명 활용 기법(Illumination Technique), 회화적 기법(Picturesque Technique) 등이 있다.¹⁾

① 그래픽 활용 기법

그래픽 활용 기법은 추상적인 모티프를 소재로 한다. 선의 나열, 흑과 백의 조화, 그리고 여러 가지 물건들로 찍는 행위 등이 있으며 색의 배열 또한 규칙적이거나 불규칙적으로 사용하여 표현하고자 하는 이미지를 나타낼 수 있다(공영희, 2007). 재료로는 바디페인팅용 물감이 대표적이다.

② 디지털 기법

디지털 기법은 컴퓨터 그래픽을 이용하며, 더욱 정교하고 정확한 작업이 가능하다. 다른 표현 기법보다 표현의 영역이 넓고 인체에 간접적으로 표현하므로 수정 및 보완이 용이하다. 일회성이 아닌 영구 보존이 가능하다는 점이 가장 큰 장점으로 작용하며 현재 디지털 아트 분야에 많이 활용되고 있다.

(석필선, 2012)

③ 에어브러시 기법

에어브러시 기법은 압축된 공기가 일정한 압력에 의해 물감을 분사하는 것을 통해 채색한다. 에어브러시 전용 물감과 건(gun)을 사용하며 손으로 직접 채색을 하는 것보다 빠르게 작업할 수 있다. 정교한 작업 또는 자연스러운 음영 표현이 가능하며, 원하는 디자인 판을 몸에 대고 에어브러시를 사용하면 스텐실(stencil) 작업 효과를 얻을 수 있다. (석필선, 2012)

④ 오브제 활용 기법

오브제 활용 기법은 이끼, 꽃, 잎, 머드 등의 자연적인 소재와 스톤, 레이스, 비닐, 비즈, 종이, 철사, 펄 등의 인공적인 소재를 오브제로 사용할 수 있다. 여러 가지의 오브제를 섞어 사용하는 것도 가능하며, 그림으로는 나타내는 것에 한계가 있는 질감과 입체감의 표현이 가능하다.

⑤ UV 발광 기법

UV 발광 물감을 사용하여 채색을 하며, 빛을 차단했을 때 물감이 가진 색의 빛이 투명하게 드러나고 이를 통한 퍼포먼스가 가능하다. 일반적인 물감과 혼합이 가능하지만 혼합 시 발광 효과가 떨어진다.

1) 김나래. "신윤복·아메데오 모딜리아니·헤르만 헤세의 회화 작품을 응용한 아트마스크와 바디페인팅 디자인 연구." 국내석사학위논문 한성대학교 예술대학원, 2016. 서울

⑥ 조명 활용 기법

어떠한 페인팅이나 메이크업도 사용하지 않고 누드의 모델과 프로젝트에서 투영되는 빛과 그림자로만 대상의 표면, 질감, 색조를 바꾸는 작업이다. (이주영, 2008)

앞의 디지털 기법과 비슷하지만 사진을 촬영하는 공간은 빛이 차단되어 있어야 한다는 점에서 차이가 있다. 촬영 시 허용되는 빛은 빔 프로젝터를 통한 작업 이미지로 제한된다.

⑦ 회화적 기법

회화적 기법은 바디페인팅 작업 시 가장 많이 사용되는 방법이다. 인체에 무해한 바디페인팅 전용 수성 물감을 사용하게 되며, 필요에 따라 유성 물감과 아이섀도우 팔레트, 붓펜과 젤 아이라이너 등을 사용할 수 있다. 마네킹에 채색하는 경우 다양한 색상의 아크릴 물감과 마카펜 등을 사용하기도 한다.

기법	사진
그래픽 활용 기법	
디지털 기법	
에어브러시 기법	
오브제 활용 기법	
UV 발광 기법	
조명 활용 기법	

회화적 기법	
--------	-----------------------------------------------------------------------------------

2. 기본 드로잉 기법

기법	설명	아트마스크 적용 예시
선묘(Line Drawing)	선으로 형태와 경계를 묘사	트라이벌, 문자/문양 표현
해칭(Hatching)	평행선 반복으로 명암	입체적인 그림자 표현
크로스해칭	교차선으로 진한 명암 형성	광대 음영, 턱 그라데이션
스티플링(Stippling)	점묘 방식으로 질감 강조	점묘적 피부 질감, 몽환적 무드
블렌딩(Blending)	경계없이 자연스럽게 연결	눈가, 코 주변의 부드러운 쉐딩
스머징(Smudging)	번짐 효과로 소프트한 표현	안개, 연기 효과, 신비로운 분위기

3. 회화적 페인팅 기술

기법	특징	아트마스크에서의 활용
글레이징(Glazing)	얇은 투명색 레이어 반복	깊이감 있는 눈 주위 효과
임파스토(Impasto)	물감을 두껍게 쌓아 질감 강조	화산/기계적 느낌의 디자인
드라이 브러시 (Dry Brush)	붓에 물감만 살짝, 거친 표현	헤어질, 피부 결 표현
스플래터링 (Splattering)	튀기기, 흩뿌리기,	팝아트, 몽환적 배경 효과
그라데이션	색의 점진적 변화	이마~턱의 색 변화

4. 입체 곡면에 맞춘 적용 전략

부위	기법 추천	이유
이마	해칭, 패턴	평평한 면 활용 가능
눈가	블렌딩, 스머징	민감한 구조 표현에 유리
코대	글레이징, 음영 드로잉	입체 강조에 효과적
광대	크로스해칭, 점묘	돌출 강조, 하이라이트 표현
턱선	그라데이션, 흐름 디자인	부드러운 연결과 구조감 강조

5. 표현을 확장하는 믹스 기법

기법 혼합 예시 <ul style="list-style-type: none"> · 스티플링 + 글레이징 → 몽환적 눈가 질감 · 드라이 브러시 + 해칭 → 기계적 또는 산업적 무드 · 임파스토 + 선묘 → 판타지 생명체나 갑옷 표현
특수 효과 소재 <ul style="list-style-type: none"> · 메탈릭 페인트 : 기계, 우주 테마 · 네온펜/형광컬러 : 클럽룩, 축제 테마 · 매트/광택 대비 : 재질감 표현

6. 스타일 예시와 방향

스타일 방향	추천 기법	표현 목적
미래적/디지털	선묘 + 메탈릭	직선, 날카로운 인상
자연/유기적	블렌딩 + 점묘	부드러움, 몽환적 분위기
강렬/파워풀	임파스토 + 강명암	인상적 시선 포인트
환상 / 꿈	스플래터링 + 글레이징	흐름과 확산의 표현력

7. 실기 대비 팁

① 곡면에서 선을 그릴 때

- 중심선부터 균형 있게 분할
- 좌우 대칭보다 의도된 비대칭이 효과적일 수 있음

② 페인팅 도구별 특성 이해

- 붓, 스펀지, 스프레이펜, 붓펜 등 실험 필수
- 다양한 붓질로 같은 색도 다른 분위기 연출

③ 색 혼합 훈련

- 기본 6색(Primary & Secondary) 조합 실습 추천
- 투명색과 불투명색의 layering 효과 파악

Ⅲ. 톤의 이미지와 배색²⁾

1. 톤의 이미지

① 비비드 톤 (Vivid Tone)

선명한 색조인 비비드 톤은 모든 톤의 기준이 되는 가장 선명한 톤으로 다른 톤보다 시선이 집중된다. 채도가 가장 높으며 화려한, 강한, 활동적인, 자극적인 이미지를 갖고 있다. 시각적으로 강렬한 이미지를 주는 톤은 자기주장을 강하게 나타내는 데 효과적이다.



② 라이트 톤 (Light Tone)

밝은 색조인 라이트 톤은 비비드 톤에 흰색이 약간 혼합된 맑은 톤이다. 비비드 톤의 이미지와 비슷하여 선명하고 밝은, 건강한, 명랑한, 신선한 이미지를 갖고 있다. 라이트 톤은 밝게 빛나는 이미지가 있어 상쾌함과 희망을 주는 효과가 있다.



2) [네이버 지식백과] [이미지 배색](#) (color, 2007. 3. 10., 김은정, 박옥련)

③ 페일 톤(Pale Tone)

연한 색조인 페일 톤은 비비드 톤에 약 6배의 흰색이 혼합된 색으로 라이트 톤과 같이 깨끗하고 맑은 톤이다. 흰색이 혼합되어 색은 약해지나 가벼운 이미지는 더 강해진다. 비비드 톤과 같은 자극의 강도가 줄어들면 시각적으로 우아하고 부드러운 느낌을 준다.

밝고 온화하며 세련된, 로맨틱한, 가벼운, 맑은 이미지를 갖고 있으며 부드럽고 화사해 보이는 파스텔 색조의 분위기이다. 산뜻하고 여성스러운 느낌으로 로맨틱하고 귀여운 느낌을 표현할 수 있다.



④ 화이티시 톤(Whitish Tone)

흰 색조인 화이티시 톤은 비비드 톤에 약 10배의 흰색이 혼합된 색으로 유채색의 톤 중에서 가장 밝은 톤이다. 가장 밝고 연하며 담백한, 부드러운, 우아한, 가벼운, 약한, 섬세한 이미지를 갖고 있다. 비비드 톤으로부터 상당히 떨어져 있으므로 비비드 톤의 강도가 상실되고 반대로 약함이 느껴지게 된다. 색 자체가 아주 연하기 때문에 보색이나 반대색을 사용해도 강한 느낌이 없어 고급스러운 배색 효과를 얻을 수 있다.



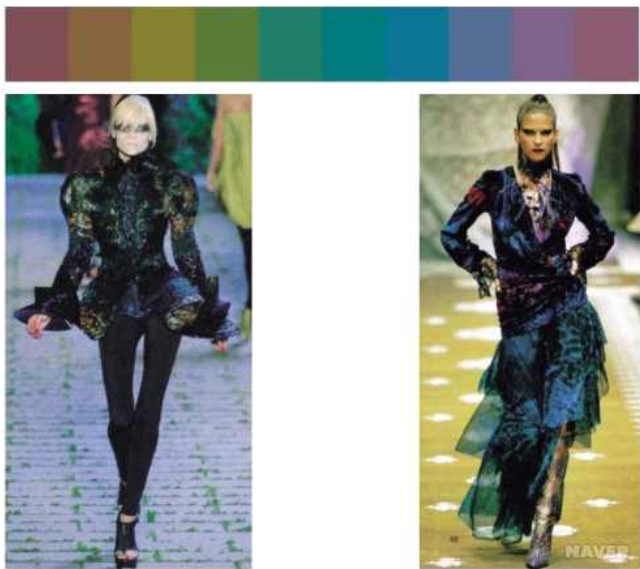
⑤ 딥 톤(Deep Tone)

진한 색조인 딥 톤은 비비드 톤에 약간의 검은색이 혼합된 톤으로 자극이 강한 비비드 톤의 명도를 낮춤으로써 침착한 느낌을 준다. 어둡지만 맑은 느낌을 주며, 색상도 가지고 있어 중후한 이미지를 갖는다. 비비드 톤과 같이 활동적인 분위기는 없으나 깊고 짙은 색으로 강한 느낌을 준다. 전통적인, 중후한, 충실한 이미지를 갖고 있으며, 고급스럽고 원숙한 느낌을 잘 표현할 수 있다.



⑥ 다크 톤(Dark Tone)

어두운 색조인 다크 톤은 비비드 톤에 딥 톤보다 많은 검은색이 혼합된 톤이다. 검은색이 혼합된 것만큼 명도가 낮아지므로 어둡고 무거우며 수수한, 단단한, 남성적인, 점잖은 이미지를 갖는다. 색상이 적으므로 화려함이 없고 소박한 느낌이 강하다. 고유 색상이 강하게 느껴지지 않으므로 여러 가지 색의 배색에도 효과적으로 활용할 수 있다.



⑦ 덜 톤(Dull Tone)

탁한 색조인 덜 톤은 비비드 톤에 회색이 혼합된 중간 밝기의 탁색이다. 탁색은 비비드 톤이 갖는 순수성을 둔하게 만들어 차분한, 온화한, 점잖은, 둔탁한, 내추럴한 이미지를 갖고 있다. 비비드 톤과 같은 활동성이 상실되고 전체적으로 확실하지 않은 분위기로 되어 있으며, 색상의 느낌이 강하지 않으므로 다양한 배색으로 두드러지지 않으면서 중후하고 고상함을 표현할 수 있다.



⑧ 소프트 톤(Soft Tone)

흐린 색조인 소프트 톤은 비비드 톤에 약간의 밝은 회색이 혼합된 것으로 밝고 부드러운 탁색이다. 비비드 톤의 순수성은 사라졌지만, 색의 기미가 자연스럽게 남아 있어 편안하고 부드럽게 느껴진다.



⑨ 라이트 그레이시 톤(Lightgrayish Tone)

밝은 회색조인 라이트 그레이시 톤은 밝은 회색에 약간의 비비드 톤이 혼합되어 담백한, 도시적인 이미지를 갖고 있다. 우아하고 세련된 이미지를 표현하는 데 활용할 수 있다. 햇빛에 바랜 듯한 색조로 흐릿하고 차분한 느낌을 전달한다.



⑩ 그레이시 톤(Grayish Tone)

회색조인 그레이시 톤은 회색에 약간의 비비드 톤이 혼합된 탁한 색으로, 명도가 낮고 색상의 기미를 거의 가지고 있지 않아 색이 약간 느껴질 정도이다. 수수한, 우중충한, 소박한 이미지를 갖고 있다. 회색이 들어가 발색은 둔해져서 칙칙하게 보이지만 어두운 만큼 침착하고 차분함을 잘 표현하고 있고, 때로는 도시적인 세련미를 연출한다.



2. 이미지배색

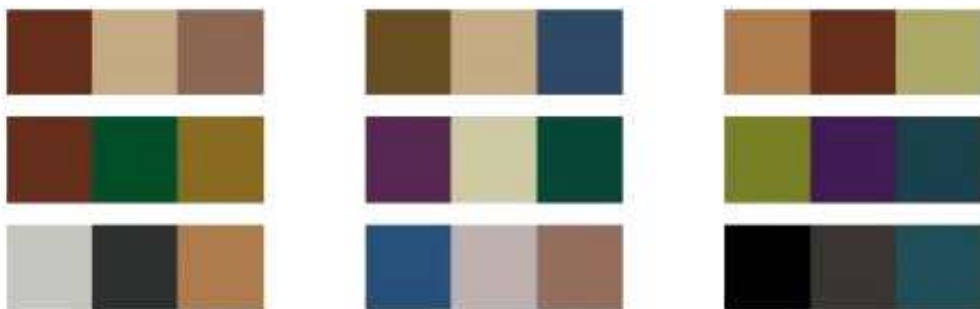
이미지 배색은 색상과 톤의 배색에 따라서 이미지를 표현하는 것이다. 배색할 때에 톤과 색상 대비를 효과적으로 구분하여 이미지를 연출하므로, 색상을 명시하지 않아도 색채 이미지 하나로 감성어가 전달된다. 색채는 서로 다르게 배색되어 보이는 효과에 따라서 끝없는 변화의 메시지를 전달한다. 이러한 이미지 배색은 언어로 이미지가 표현 가능하며 반대로 감성을 표현한 언어는 다시 이미지 배색으로 연출할 수 있다.

아트마스크에 주제를 표현하는 경우, 단어에서 연상되는 이미지를 배색으로 표현하고, 반대로 색상 배색로 단어의 감정을 연상할 수 있도록 연결고리를 찾을 수 있다면 배색을 활용한 명확한 주제표현을 했다고 할 수 있다.

① 클래식 이미지(Classic Image)

클래식 이미지는 '고전적' 또는 '전통적'이라는 의미가 있으며, 보수적이며 품격이 높고 고상하고 중후한 느낌이 있다. '원래의 것'이란 충일감과 함께 오랜 세월 동안 손에 익숙해지고 사용된 느낌으로 깊이감과 격조감이 내재하여 있는 분위기를 뜻하며, 전통성과 윤리성을 존중하고 풍요로움을 추구하는 이미지이다. 또 이미지는 시대를 초월한 가치와 보편성을 갖고 있다. 옛 유럽 전통의 바탕에서 형식적인 양식을 토대로 한 이미지라고 할 수 있다.

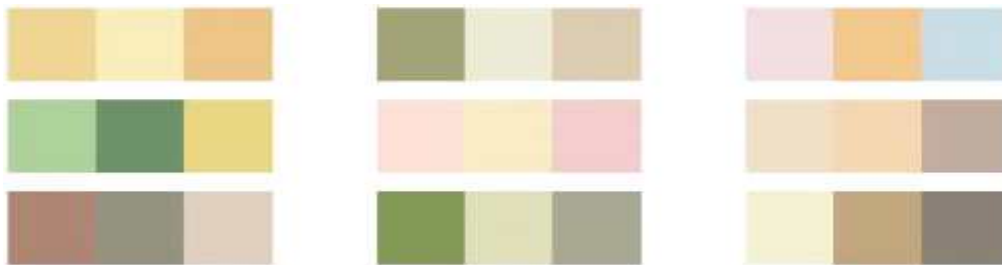
클래식 이미지에 어울리는 색상은 깊이감이 있는 어두운 색조가 주를 이루는데 마음에 풍요로움과 따뜻함을 느끼게 하는 갈색 계통을 중심으로 베이지, 다크 브라운, 와인, 금색, 다크 그린 등의 중후하고 격조 있는 색조가 좋다. 톤은 딥 톤, 덜 톤, 그레이시 톤이 주를 이룬다. 배색은 따뜻한 색상을 위주로 배색하고 대비를 약하게 하며, 차가운 색을 사용할 때에는 금색과 같은 화려한 색상을 곁들여 장식하되 너무 지나치지 않게 주의해야 한다. 또 진한 색과 어두운 색의 조화로 이미지를 표현한다.



② 내추럴 이미지(Natural Image)

내추럴 이미지는 자연스러운, 자연의, 천연의, 가공하지 않은 등의 의미로서, 자연을 가장 많이 닮은 자연스러운 이미지를 가진다. 자연이 포용하고 있는 온화함과 정다운 모습이 반영된 이미지로, 꾸미지 않은 자연 그대로의 순수한 아름다움을 말한다.

내추럴 이미지에 어울리는 색상은 소재가 지닌 본래의 자연스러운 색을 기본으로 하여 주황 계열을 중심으로 한 소박하고 편안함을 느끼게 하는 색상이 주조색이 되고, 베이지, 아이보리, 노랑, 노란 연두, 올리브 그린, 초록, 갈색, 카키 계열의 조화로 자연스러운 느낌을 더한다. 톤은 가라앉은 느낌을 사용하는 것이 적합한데, 라이트 그레이시 톤, 덜 톤이 주를 이룬다. 배색은 자연색을 위주로 한 색상을 톤 차이가 많이 나지 않게 사용하며, 무거운 분위기나 장식적인 화려한 색상을 피하여 전체적인 이미지를 포근하고 온화한 쪽으로 유도하여 배색하면 효과적이다.



③ 엘레강스 이미지(Elegance Image)

엘레강스 이미지는 사람의 기품을 표현하는 말로서 품위 있는, 여성스러운 우아함, 기품이 있는, 고상함이라는 의미를 가지며 우아하고 고상하며 세련된 이미지이다. 신고전주의 양식의 질서미를 추구하면서 간결하고 온화한 느낌을 준다. 우아함, 고상함, 클래식함을 동시에 추구하는 패션 감각으로 서양에서 여성이 특별히 직업을 가질 필요가 없었던 시대에는 상류 계층의 신분을 상징하는 이미지였다. 그늘진 듯한 느낌, 부드러운 곡선이 흐르는 우아함, 안개 빛 유리로 투과되는 빛 등 정서가 감도는 운치 있는 이미지로, 화려한 이미지와는 정반대의 이미지이다.

엘레강스 이미지에 어울리는 색상은 인디언 핑크, 자주, 보라 등이고, 톤은 부드러운 라이트 그레이시 톤이 적합하다. 배색은 채도가 낮은 부드러운 색조와 약간 어두운 톤의 보조색을 조화시키면 섬세한 느낌을 효과적으로 표현할 수 있다. 또한, 대비를 약하게 함으로써 온화하고 은은한 느낌으로 표현한다. 그레이시 톤과 비슷한 중명도의 무채색 배색은 화려함을 배제하면서도 품위 있고 흐르는 듯한 곡선 느낌의 온화함을 보여 주고, 보라, 와인, 베이지 브라운 등의 배색은 더욱 우아하면서 고풍스러운 이미지를 표현할 수 있다.

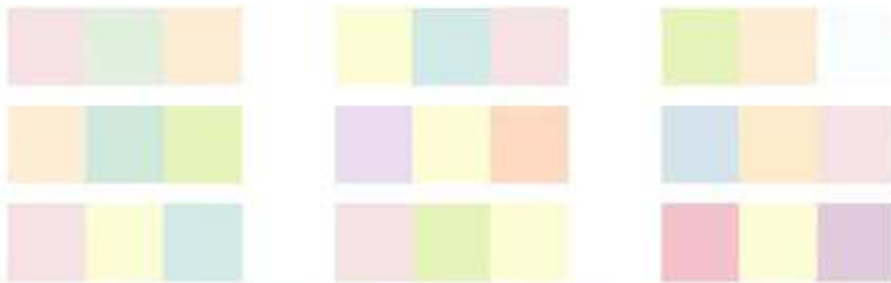


④ 로맨틱 이미지(Romantic Image)

로맨틱 이미지는 여성다운 부드러움, 우아함, 귀엽고 사랑스러운 이미지로 꿈꾸는, 공상적, 비현실적, 소설 같은, 전기적, 낭만적인 의미로 어딘지 모르게 감미로운 분위기를 표현한다. 꿈꾸는 듯한 6월의 추억과 우아한 여름꽃으로 가득한 꽃다발을 연상시킨다.

로맨틱 이미지에 어울리는 색상은 가볍고 감미로운 느낌을 주는 색채 그룹의 색상을 중심으로 하며, 빨강에 다양한 양으로 혼색한 색들이 주조를 이룬다. 분홍은 로맨틱 이미지의 대표 색상으로 부드럽고 고요한 이미지를 지니고 있다. 또한, 다양한 밝은색을 주조로 하며 가볍고 부드러운 느낌의 분홍, 피치, 노랑, 붉은 보라 등의 파스텔 색상이 적당하다. 톤은 화이티시 톤, 페일 톤, 라이트 톤이 주를 이룬다.

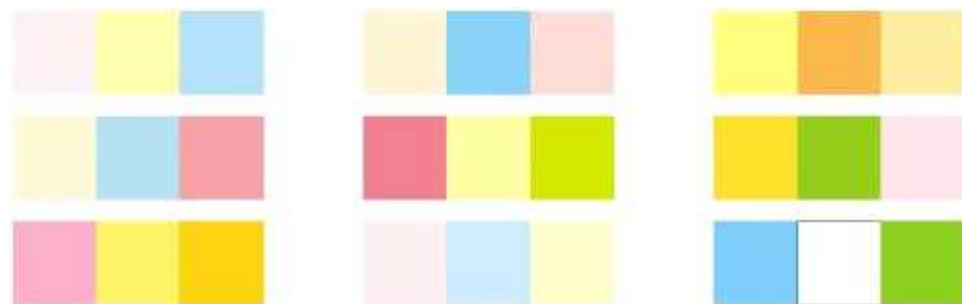
밝은 톤의 색상은 따뜻한 색 계열이든 차가운 색 계열이든 다양하게 사용해도 좋지만, 차분한 톤은 따뜻한 색조를 사용하는 것이 부드럽고 여성적인 이미지를 나타내는 데 효과적이다. 배색은 분홍, 노랑 등을 주조색으로 하여 명도와 채도를 약간씩 낮춘 색채 등을 선택하면 온화하고 부드러운 이미지를 더욱 잘 나타낼 수 있다.



⑤ 프리티 이미지(Pretty Image)

프리티 이미지는 귀엽고 소녀적이며 화사하고 부드러운 이미지로, 부드럽고 로맨틱한 이미지보다는 약간 더 화려한 느낌을 주며 귀엽고 달콤한 이미지를 갖고 있다.

프리티 이미지에 어울리는 색상은 따뜻한 계열의 밝고 부드러운 노랑, 주황, 노란 연두, 분홍 등이고, 톤은 소프트 톤, 라이트 톤, 페일 톤 등이 주류를 이룬다. 배색은 소프트 톤, 라이트 톤, 페일 톤의 기본 색상의 반대 색상인 차가운 계열인 파랑, 보라와 같은 색상을 함께 하면 사랑스럽고 달콤한 이미지가 표현된다.



⑥ 고저스 이미지(Gorgeous Image)

고저스 이미지는 사치스러우며 호화롭고 찬란한 이미지로, 상류층의 고급스러우면서도 눈에 띄는 화려한 분위기의 연출을 말한다. 화려하고 윤기 있는 호화스러운 이미지의 배색으로, 선명하고 깊이 있는 톤을 사용하여 충실한 감각과 장식적인 느낌을 연출한다.

고저스 이미지에 어울리는 색상은 화려한 감각과 장식적인 느낌을 주는 저채도의 따뜻한 계열의 색상을 중심으로 금색, 베이지, 카멜, 빨강, 주황, 노랑, 딥 퍼플 등이고, 톤은 스트롱 톤, 덜 톤, 딥 톤 등이 주류를 이룬다. 배색은 선명하고 깊이 있는 톤을 사용하거나 짙은 톤의 어두운 색조로 조화시키면 원숙미와 안정감을 느끼게 한다.

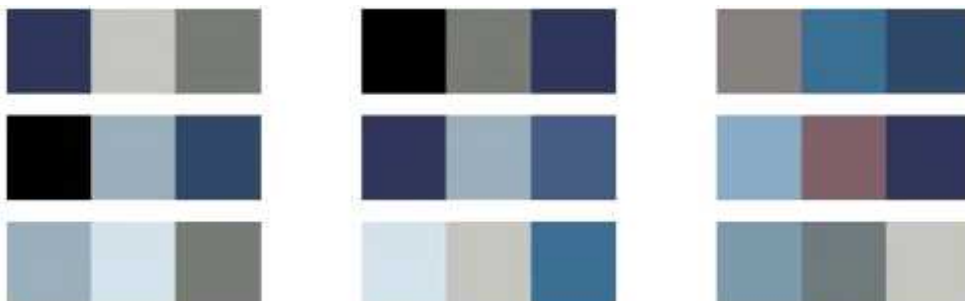


⑦ 댄디 이미지(Dandy Image)

댄디 이미지는 멋있는, 날씬한, 세련된 등의 의미가 포함된 남성적인 이미지로, 격조와 침착감, 안정감, 남성적인 거칠음 등을 주로 전달하는 이미지이다. 또 역할 상승과 활동성을 상징하고, 자립성이 강한 여성의 이미지로 도회적인 이미지이기도 하다.

댄디 스타일은 고상한 듯 하면서도 멋진 취미 생활을 영위하며 안정된 생활 속에서 지성미를 간직하며 사는 라이프 스타일을 말할 수 있다. 따라서 품위와 안정감을 중시하면서도 그다지 화려함이나 아름다움에 치우치지 않는 항상 세련된 간결미를 기본으로 하며, 강하고 깔끔한 이미지의 고품격을 선호하는 하드한 스타일이라 할 수 있다.

댄디 이미지에 어울리는 색상은 검은색, 회색, 네이비 블루 계열이고, 톤은 그레이시 톤, 다크 그레이시 톤, 딥 톤의 어두운 색조가 어울린다.



⑧ 모던 이미지(Modern Image)

모던 이미지는 현대적, 근대적이라는 의미를 가지며 도회적 감성을 표현하고, 기능적이면서 심플하고 기하학적이며 장식을 배제한 이미지이다. 정신적인 풍요로움과 시각적 즐거움을 줄 수 있는 디자인으로, 상식적인 스타일과는 달리 새롭고 특이한 디자인을 지적인 멋으로 승화시켜 표현하거나, 대비되는 강한 배색을 사용하여 현대적 이미지를 표현한다. 하이테크한 분위기를 기본 바탕으로 진취적이고 개성적이며 도회적 감성의 근 · 현대적 이미지를 풍기며, 차갑고 하드한 느낌이다.

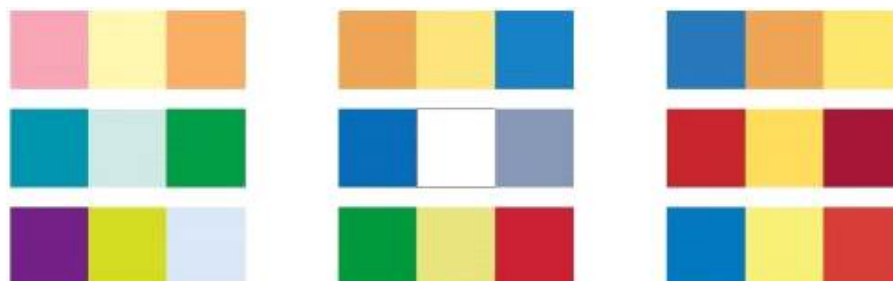
모던 이미지에 어울리는 색상은 기본적으로 무채색 계열의 색채와 파랑 계열의 차가운 색, 기계적인 색을 중심으로 차가운 분위기와 명확한 느낌을 강조한다. 톤은 딥 톤과 다크 톤이 주류를 이룬다. 모던 이미지는 색상과 형태의 대비에 의한 이미지를 창출하므로 어떤 배색을 하느냐가 상당히 중요한 역할을 한다. 배색은 일반적으로 차가운 색을 기조로 하여 대담한 색상 대비와 명암 대비를 주어 미래 지향적 감각을 느끼게 한다. 또 이질적 색채와 과감한 조화를 시도하는 독특한 배색도 효과적이다.



⑨ 캐주얼 이미지(Casual Image)

캐주얼 이미지는 자유분방하고 활동적이며 편안하고 생동감 있는 이미지이다. 유쾌하고 명랑한 분위기에 속도감 있는 감각이 표출된다.

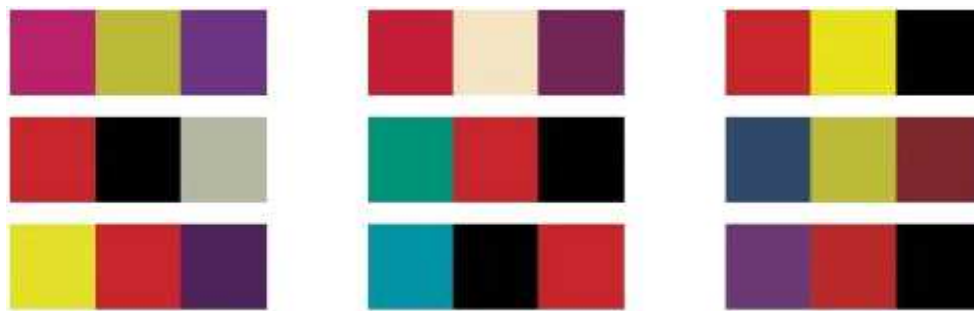
캐주얼 이미지에 어울리는 색상은 밝고 선명한 색상으로 채도가 높은 1차 색이 잘 어울리며, 부드럽고 청명한 색을 배색하면 캐주얼한 느낌을 잘 표현할 수 있다. 톤은 비비드 톤, 스트롱 톤이 주류를 이룬다. 배색은 밝고 선명한 색상 위주로 스포티하고 대비가 강한 배색으로 하되, 많은 수의 색상을 사용하면 오히려 이미지를 망칠 수 있으므로 2~3가지 색상을 한정시켜 젊고 밝은 느낌으로 연출한다.



⑩ 에스닉 이미지(Ethnic Image)

에스닉 이미지는 특정 지역의 자연환경, 생활 풍습 등에서 연유한 자연스럽고 민속적인 이미지로, 사람들의 마음속에 있는 자연 또는 향토, 조국에 대한 향수를 내포하고 있다. 전체적으로 토속적이며 이국적인 이미지로 연출하며, 역사와 시대적 의미를 포함하고 있기 때문에 보수적이고 전통적이면서 자연에 가까운 이미지이다.

에스닉 이미지에 어울리는 색상은 어둡지만 선명한 색조의 빨강, 주황, 초록, 갈색, 보라 등을 주조색으로 사용하며, 톤은 비비드 톤과 딥 톤, 다크 톤을 사용한다. 배색은 강한 대비를 중심으로 하면 화려하고 강렬한 이미지가 되지만 저채도의 색조를 사용하면 차분하게 가라앉은 느낌을 준다.



IV. 단원별 기출문제

1. 콧대의 특징인 것을 고르시오.

- ① 평평하고 넓은 면적
- ② 중심 축, 볼륨감 있음
- ③ 각지고 음영지대
- ④ 볼륨, 움직임

2. 입술 주변을 디자인할 때 주의할 점은 무엇인지 고르시오.

- ① 디테일한 표현은 지양
- ② 강조/패턴 배치에 효과적
- ③ 유기적 선과 명암 고려
- ④ 강한 색상 추천

3. '눈~코' 의 표준 비율을 고르시오.

- ① 얼굴 길이의 1/4
- ② 한 눈의 너비
- ③ 코 길이의 1/2
- ④ 얼굴 길이의 1/3

4. 아트마스크에서 자주 쓰이는 디자인 패턴 예시가 아닌 것을 고르시오.

- ① 트라이벌/문양
- ② 곡선/선모양
- ③ 식물/플로럴
- ④ 판타지/화장효과

5. 광대의 해부학적 설명/시각적 특징/표현 팁이 알맞게 짝지어진 것을 고르시오.

- ① 두개골 중 가장 튀어나온 부분/각도에 따라 가장 눈에 띄는 색 대비 또는 하이라이트 활용
- ② 코뼈와 연골 사이 돌출/얼굴의 중심선 역할/선형디자인, 그라데이션 활용
- ③ 부위에 따라 각짐, 둥근/인상 마무리 역할/대칭 포인트 또는 강한 대비 효과
- ④ 안와 위쪽 돌출/부드러운 곡선 구조/밝은색 사용 시 시선 유도 가능

6. 전두근 부위/평평 또는 완만하게 둥근 모양/대칭적 모양, 중심 포인트 배치에 해당하는 얼굴 부위는 어디인지 고르시오.

- ① 이마
- ② 눈두덩이
- ③ 광대
- ④ 콧망울

7. 돌출 부위(광대, 콧등)의 표현 전략은 무엇인지 고르시오.

- ① **하이라이트 색, 금속성 표현**
- ② 셰이딩, 그라데이션
- ③ 연속적인 패턴, 선 흐름
- ④ 좌우 다르게 색채

8. 좌우를 다르게 채색하는 표현 전략은 어떤 부위에 해당하는지 고르시오.

- ① 함몰 부위(눈 밑, 인중)
- ② 곡면 (이마, 턱)
- ③ 돌출 부위(광대, 콧등)
- ④ **비대칭 강조**

9. 아트마스크 표현 기법이 아닌 것을 고르시오.

- ① 오브제 활용 기법
- ② 에어브러시 기법
- ③ 그래픽 활용 기법
- ④ **카메라 기법**

10. 빛을 차단했을 때 물감이 가진 색의 빛이 투명하게 드러나고 이를 통한 퍼포먼스가 가능하다는 아트마스크 표현 기법은 무엇인지 고르시오.

- ① 에어브러시 기법
- ② 조명 활용 기법
- ③ **UV 발광 기법**
- ④ 회화적 기법

11. 입체를 표현할 때 그에 대한 다양한 학문적 관점이 있다. 얼굴 해부학에서 어떤 내용이 적용되는지 고르시오.

- ① **두개골과 표정근 구조 이해 필요**
- ② 돌출, 음영, 시각 균형의 원리
- ③ 빛의 방향, 투과, 반사 이해
- ④ 색상 위치에 따른 인상 변화

12. 입체를 표현할 때 그에 대한 다양한 학문적 관점이 있는데, 조형학에서는 어떤 내용이 적용되는지 고르시오.

- ① 두개골과 표정근 구조 이해 필요
- ② **돌출, 음영, 시각 균형의 원리**
- ③ 빛의 방향, 투과, 반사 이해
- ④ 색상 위치에 따른 인상 변화

13. 아트마스크를 제작하려고 할 때 광대뼈 위에 금속 텍스처를 표현하면 어떻게 연출이 되는지 고르시오.
- ① 눈물, 불꽃, 전기 흐름 같은 효과 표현 가능
 - ② 뱀 비늘, 나뭇잎, 물줄기 등 자연 모티프
 - ③ **로봇/사이보그 느낌**
 - ④ 해골, 가면, 복합 캐릭터 표현에 유리
14. 아트마스크를 해골, 가면, 복합 캐릭터 표현에 유리하도록 연출하고 싶다. 어떤 아이디어를 활용해야 할지 가장 알맞은 선지를 고르시오.
- ① 코 옆 ~ 입술 위까지 패턴 흐름 연결
 - ② 광대뼈 위에 금속 텍스처 표현
 - ③ 눈가 곡선 위에 따라 흐르는 선
 - ④ **함몰 부위를 이용한 그림자 활용**
15. 점묘, 블렌딩 등 섬세한 기법이 적합한 부위는 어떤 부위인지 고르시오.
- ① 눈두덩이
 - ② 턱
 - ③ 입 주변
 - ④ **코망울**
16. 아트마스크를 비유적으로 이해하려고 한다. '얼굴=구로 된 산맥'이라고 생각했을 때, 봉우리는 밝은색과 강조에 포인트를 주고, 계곡은 어둡고 그라데이션으로 포인트를 준다. 여기서 봉우리는 어느 부위에 해당하고, 계곡은 어느 부위에 해당하는지 고르시오.
- ① 봉우리: 눈가, 콧대/ 계곡: 광대, 인중
 - ② 봉우리: 눈가, 인중/ 계곡: 광대, 콧대
 - ③ **봉우리: 광대, 콧대/ 계곡: 눈가, 인중**
 - ④ 봉우리: 콧대, 인중/ 계곡: 광대, 눈가
17. 안와 위쪽 돌출되어 있으며, 부드러운 곡선 구조를 가졌고 밝은색 사용 시 시선 유도 가능한 얼굴의 부위는 어디인지 고르시오.
- ① 광대
 - ② **눈두덩이**
 - ③ 콧등
 - ④ 코망울
18. 아트마스크에서 자주 쓰이는 디자인 패턴 중 트라이벌/문양이 있다. 특징과 적용 위치 예시가 바르게 짝지어진 것을 고르시오.
- ① 부드럽고 유기적 + 이마~볼 양옆
 - ② **얼굴 골격 강조 + 광대~관자 부위**
 - ③ 미래적 느낌 + 이마, 눈 밑, 턱
 - ④ 눈/코 활용하여 구성 + 전체 중심 분할

19. 입체 마스크 위 페인팅의 기초 팁을 알려주려고 한다. 입체 효과를 위해 한쪽 광원 설정하고 명암을 배분하는 게 좋다는 설명에 맞는 포인트는 무엇인지 고르시오.

- ① 빛의 방향 정하기
- ② 그림자와 광택 고려
- ③ 재질별 표현법 연습
- ④ 중앙에 포인트 디자인

20. 입체 마스크 위에 페인팅할 때 곡면 왜곡에 주의해야 한다. 왜 주의해야 하는지 이유를 고르시오.

- ① 중심축 근처에 시선을 끄는 디자인을 배치해야 하기 때문
- ② 마스크 표면의 돌출/움푹한 부분 따라 명암을 다르게 표현해야 하기 때문
- ③ 광택, 질감 등을 음영으로 구사해야하기 때문
- ④ 평면 스케치보다 디자인 요소가 퍼지거나 압축될 수 있기 때문

21. 조명 활용 기법은 디지털 기법과 비슷하지만, 사진을 촬영하는 공간에서 차이점이 하나 있다. 그 차이점이 무엇인지 고르시오.

- ① 무조건 실외여야 한다.
- ② 빛이 차단되어 있어야 한다.
- ③ 하얀색 배경인 공간에서 촬영해야 한다.
- ④ 정교하고 정확한 작업을 위해 촬영 공간에 모델, 사진작가 외에 사람이 없어야 한다.

22. 인체에 무해한 바디페인팅 전용 수성 물감을 사용하고, 필요에 따라 유성 물감과 아이세도우 팔레트 등을 사용하며, 바디페인팅 작업 시 가장 많이 사용되는 방법인 아트마스크 표현 기법은 무엇인지 고르시오.

- ① 그래픽 활용 기법
- ② 에어브러시 기법
- ③ 조명 활용 기법
- ④ 회화적 기법

23. 기본 드로잉 기법이 아닌 것을 고르시오.

- ① 선묘 (Line Drawing)
- ② 해칭 (Hatching)
- ③ 스플래터링(Splattering)
- ④ 블렌딩 (Blending)

24. 회화적 페인팅 기술인 것을 고르시오.

- ① 크로스해칭
- ② 스틱플링 (Stippling)
- ③ 그라데이션
- ④ 스머징 (Smudging)

25. 회화적 페인팅 기술 중 하나로, 아트마스크에서는 깊이감 있는 눈 주위 효과로 활용하는 기법은 무엇인지 고르시오.

- ① **글레이징 (Glazing)**
- ② 임파스토 (Impasto)
- ③ 드라이 브러시 (Dry Brush)
- ④ 스머징 (Smudging)

26. 기본 드로잉 기법 중 하나로, 경계없이 자연스럽게 연결해주고 아트마스크 적용 예시는 눈가, 코 주변의 부드러운 셰딩이다. 해당 기법은 무엇인지 고르시오.

- ① 스머징 (Smudging)
- ② **블렌딩 (Blending)**
- ③ 해칭 (Hatching)
- ④ 임파스토 (Impasto)

27. 평평한 면을 활용할 수 있기 때문에 해칭, 패턴을 추천하는데 그 부위가 어디인지 고르시오.

- ① 광대
- ② **이마**
- ③ 눈가
- ④ 턱선

28. 눈가에 추천하는 기법은 무엇인지 고르시오.

- ① 글레이징, 음영 드로잉
- ② 크로스해칭, 점묘
- ③ 그라데이션, 흐름 디자인
- ④ **블렌딩, 스머징**

29. 다음은 실기 대비 팁을 얘기한다. 어떤 상황에서 팁이 되는지 고르시오.

- 중심선부터 균형 있게 분할
 - 좌우 대칭보다 의도된 비대칭이 효과적일 수 있음

- ① 색 혼합 훈련 시
- ② 페인팅 도구별 특성 이해 필요
- ③ **곡면에서 선을 그릴 때**
- ④ 오브제 활용 시

30. 스타일 방향이 미래적/디지털인 경우, 추천하는 기법은 무엇인지 고르시오.

- ① **선묘+메탈릭**
- ② 블렌딩+점묘
- ③ 임파스토+강명암
- ④ 스플래터링+글레이징

31. 색 혼합 훈련하는 동생에게 실기 대비를 위한 팁을 알려주려고 한다. 해당 상황에 해줄 수 있는 가장 적절한 팁은 무엇인지 고르시오.

- ① 다양한 붓질로 같은 색도 다른 분위기 연출
- ② 붓, 스펀지, 스프레이펜, 붓펜 등 실험 필수
- ③ 기본 6색 (Primary&Secondary) 조합 실습 추천
- ④ 중심선부터 균형 있게 분할

32. 다음 그림을 보고 무슨 톤에 해당하는지 고르시오.



- ① 페일 톤
- ② 라이트 톤
- ③ 비비드 톤
- ④ 다크 톤

33. 화이티시 톤의 설명이 아닌 것을 고르시오.

- ① 비비드 톤에 약 10배의 흰색이 혼합된 색이다.
- ② 비비드 톤의 명도를 낮춤으로써 침착한 느낌을 준다.
- ③ 가장 밝고 연하며 담백한, 부드러운, 우아한, 가벼운, 섬세한 이미지를 갖고 있다.
- ④ 보색이나 반대색을 사용해도 강한 느낌이 없어 고급스러운 배색 효과를 얻을 수 있다.

34. 많은 검은색이 혼합된 톤으로, 명도가 낮아져 어둡고 무거우며 수수한, 단단한, 남성적인, 점잖은 이미지를 주는 톤은 무엇인지 고르시오.

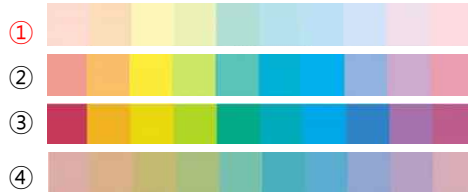
- ① 덜 톤
- ② 다크 톤
- ③ 소프트 톤
- ④ 그레이시 톤

35. 다음 그림을 보고 무슨 톤에 해당하는지 고르시오.

- ① 라이트 그레이시 톤
- ② 그레이시 톤
- ③ 다크 톤
- ④ 딥 톤



36. 부드럽고 화사해 보이는 파스텔 색조의 분위기를 가지고 있고, 산뜻하고 여성스러운 느낌으로 로맨틱하고 귀여운 느낌을 표현할 수 있는 톤은 무엇인지 고르시오.



37. 다른 톤보다 시선이 집중되고, 모든 톤의 기준이 되는 가장 선명한 톤은 무엇인지 고르시오.

- ① 딥 톤
- ② 소프트 톤
- ③ 라이트 톤
- ④ 비비드 톤

38. 덜 톤(Dull Tone)의 설명이 아닌 것을 고르시오.

- ① 비비드 톤에 회색이 혼합된 중간 밝기의 탁색이다.
- ② 차분한, 온화한, 점잖은, 둔탁한, 내추럴한 이미지를 갖고 있다.
- ③ 색상의 느낌이 강하지 않아 다양한 배색으로 두드러지지 않고 중후하고 고상함을 표현할 수 있다.
- ④ 산뜻하고 여성스러운 느낌으로 로맨틱하고 귀여움도 표현할 수 있다.

39. 이미지 배색의 설명인 것을 고르시오.

- ①
- ②
- ③ 색상과 톤의 배색에 따라서 이미지를 표현하는 것이다.
- ④

40. 담백한, 도시적인 이미지를 갖고 있으며 우아하고 세련된 이미지도 표현하는데 활용할 수 있는 이 톤은 무엇인지 고르시오.

- ① 라이트 그레이시톤
- ② 소프트 톤
- ③ 화이티시 톤
- ④ 라이트 톤

41. 채도가 가장 높고 화려한, 강한, 활동적인, 자극적인 이미지를 갖고 있으며 자기주장을 강하게 나타내는데 효과적인 이 톤은 무엇인지 고르시오.

- ① 비비드톤
- ② 다크 톤
- ③ 딥 톤
- ④ 그레이시 톤

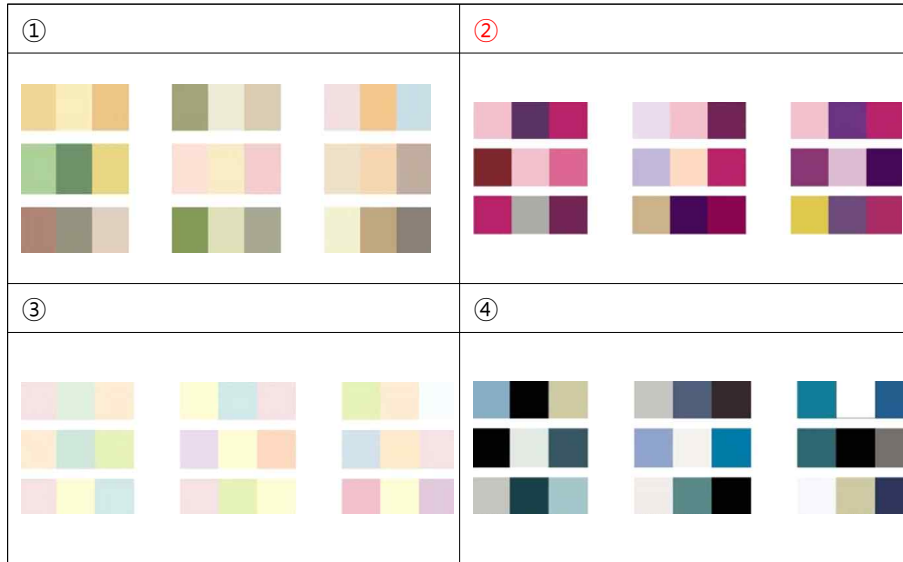
42. 톤 이름과 사진이 잘못 짝지어진 것을 고르시오.

① 페일 톤	② 덜 톤(Dull Tone)
	
③ 라이트 그레이시 톤	④ 비비드 톤
	

43. 로맨틱 이미지(Romantic Image)의 설명이 아닌 것을 고르시오.

- ① 가볍고 감미로운 느낌을 주는 색채 그룹의 색상을 중심으로 한다.
- ② 톤은 화이티시 톤, 페일 톤, 라이트 톤이 주를 이룬다.
- ③ 배색은 분홍, 노랑 등을 주조색으로 하여 명도와 채도를 약간씩 낮춘 색채 등을 선택하면 온화하고 부드러운 이미지를 더욱 잘 나타낸다.
- ④ 자립성이 강한 여성의 이미지로 도회적인 이미지이다.

44. 고저스 이미지(Gorgeous Image)에 어울리는 색상은 무엇인지 고르시오.



45. '원래의 것'이란 충일감과 함께 오랜 세월 동안 손에 익숙해지고 사용된 느낌으로 깊이감과 격조감이 내재하여 있는 분위기를 뜻하며, 전통성과 윤리성을 존중하고 풍요로움을 추구하는 이미지이다. 설명에 맞는 이미지를 고르시오.

- ① 클래식 이미지(Classic Image)
- ② 내추럴 이미지(Natural Image)
- ③ 댄디 이미지(Dandy Image)
- ④ 캐주얼 이미지(Casual Image)

46. 비비드 톤, 스트롱 톤이 주를 이루고 배색은 밝고 선명한 색상 위주로 스포티하고 대비가 강한 배색으로 하되 2~3가지 색상으로 한정시켜 젊고 밝은 느낌으로 연출하는 이미지는 무엇인지 고르시오.

- ① 고저스 이미지(Gorgeous Image)
- ② 모던 이미지(Modern Image)
- ③ 캐주얼 이미지(Casual Image)
- ④ 프리티 이미지(Pretty Image)

47. 엘레강스 이미지를 떠올리는 배색은 무엇인지 고르시오.

- ① 따뜻한 색상을 위주로, 대비를 약하게, 진한색과 어두운색의 조화로 이미지 표현
- ② 차가운 계열인 파랑, 보라와 같은 색상을 함께하면 사랑스럽고 달콤한 이미지 표현
- ③ 채도가 낮은 부드러운 색조와 약간 어두운 톤의 보조색을 조화로 이미지 표현
- ④ 차가운 색을 기조로 하여 대담한 색상 대비와 명암 대비를 주어 미래 지향적 감각 표현

48. 해당 색상을 보고 어떤 이미지인지 고르시오.

- ① 모던 이미지(Modern Image)
- ② 로맨틱 이미지(Romantic Image)
- ③ 클래식 이미지(Classic Image)
- ④ 에스닉 이미지(Ethnic Image)



49. 내추럴 이미지(Natural Image)의 설명이 아닌 것을 고르시오.

- ① 소재가 지닌 본래의 자연스러운 색을 기본으로 하여 주황 계열을 중심으로 한 소박하고 편안함을 느끼게 하는 색상이 주조색이 된다.
- ② 자연을 가장 많이 닮은 자연스러운 이미지를 가진다.
- ③ 무거운 분위기나 장식적인 화려한 색상을 피하여 전체적인 이미지를 포근하고 온화한 쪽으로 유도하여 배색하면 효과적이다.
- ④ 신고전주의 양식의 질서미를 추구하면서 간결하고 온화한 느낌을 준다.

50. 따뜻한 계열의 밝고 부드러운 노랑, 주황, 노란 연두, 분홍 등이고, 톤은 소프트 톤, 라이트 톤, 페일 톤 등이 주류를 이루는 이미지는 무엇인지 고르시오.

- ① 에스닉 이미지 (Ethnic Image)
- ② 프리티 이미지 (Pretty Image)
- ③ 캐주얼 이미지 (Casual Image)
- ④ 로맨틱 이미지 (Romantic Image)

51. 동생에게 검은색, 회색, 네이비 블루 계열로 옷을 입으라고 조언을 해줬다. 품위와 안정감을 중시하면서 항상 세련된 간결미를 기본으로 하며, 강하고 깔끔한 이미지의 고품격을 선호하는 하드한 스타일이면 좋겠다고 생각했다. 나는 동생이 어떤 이미지를 가졌으면 좋겠는지 가장 알맞은 이미지를 고르시오.

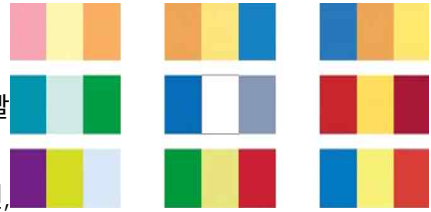
- ① 캐주얼 이미지(Casual Image)
- ② 댄디 이미지(Dandy Image)
- ③ 고저스 이미지(Gorgeous Image)
- ④ 모던 이미지(Modern Image)

52. 모던 이미지(Modern Image)의 설명이 아닌 것을 고르시오.

- ① 따뜻한 색을 기조로 하여 봄으로 연상시킨다.
- ② 기능적이면서 심플하고 기하학적이며 장식을 배제한 이미지이다.
- ③ 하이테크 분위기를 기본 바탕으로 진취적이고 개성적이며 도회적 감성의 근현대적 이미지를 풍기며, 차갑고 하드한 느낌이다.
- ④ 딥 톤과 다크 톤이 주류를 이룬다.

53. 해당 사진의 이미지에 어울리는 색상은 무엇인지 고르시오.

- ① 밝고 선명한 색상으로 채도가 높은 1차색
- ② 어둡지만 선명한 색조의 빨강, 주황, 초록, 갈색, 보라
- ③ 화려한 감각과 장식적인 느낌을 주는 금색, 카멜, 빨강, 주황, 노랑, 딥 퍼플 등
- ④ 깊이감 있는 어두운 색조, 베이지, 다크 브라운, 와인, 금색, 다크 그린 등



54. 사람의 기품을 표현하는 말로서 품위 있는, 여성스러운 우아함, 고상함이라는 의미를 가지며 우아하고 고상하며 세련된 이미지이다. 서양에서 여성이 특별히 직업을 가질 필요가 없었던 시대에는 상류 계층의 신분을 상징하는 이미지였으며, 그늘진 듯한 느낌, 부드러운 곡선이 흐르는 우아함 등 정서가 감도는 운치 있는 이미지는 무엇인지 고르시오.

- ① 에스닉 이미지(Ethnic Image)
- ② 내추럴 이미지(Natural Image)
- ③ 엘레강스 이미지(Elegance Image)
- ④ 클래식 이미지(Classic Image)

55. 이미지와 색상이 잘못 짝지어진 것을 고르시오.

① 엘레강스 이미지(Elegance Image)	② 캐주얼 이미지(Casual Image)
③ 에스닉 이미지(Ethnic Image)	④ 클래식 이미지(Classic Image)

56. 여성스러운 부드러움, 우아함, 귀엽고 사랑스러운 이미지로 공상적, 비현실적, 소설같은, 낭만적인 의미로 어딘지 모르게 감미로운 분위기를 표현하고 꿈꾸는 듯한 6월의 추억과 우아한 여름꽃으로 가득한 꽃다발을 연상시키는 이미지는 무엇인지 고르시오.

- ① 로맨틱 이미지(Romantic Image)
- ② 엘레강스 이미지(Elegance Image)
- ③ 캐주얼 이미지(Casual Image)
- ④ 고저스 미시지(Gorgeous Image)

57. 사치스러우며 호화롭고 찬란한 이미지를 가진, 상류층의 고급스러우면서도 눈에 띄는 화려한 분위기를 가진 손님에게 어울리는 색상과 톤은 무엇인지 고르시오.

- ① 검은색, 회색, 네이비 블루/ 그레이시 톤, 다크 그레이시 톤, 딥 톤
- ② 채도가 높은 1차색/ 비비드 톤, 스트롱 톤
- ③ 금색, 베이지, 카멜, 빨강, 주황, 노랑, 딥 퍼플/ 스트롱 톤, 덜 톤, 딥 톤
- ④ 노랑, 주황, 노란 연두, 분홍/ 소프트 톤, 라이트 톤, 페일 톤

58. 클래식 이미지(Classic Image)의 설명이 아닌 것을 고르시오.

- ① 옛 유럽 전통의 바탕에서 형식적인 양식을 토대로 한 이미지이다.
- ② 라이트 그레이시 톤, 덜 톤이 주를 이룬다.
- ③ 배색은 따뜻한 색상을 위주로 배색하고 대비를 약하게 해야 한다.
- ④ 차가운 색을 사용할 때에 금색과 같은 화려한 색상을 곁들여 장식하되 너무 지나치지 않아야 한다.

59. 배색은 선명하고 깊이 있는 톤을 사용하거나 짙은 톤의 어두운 색조로 조화시키면 원숙미와 안정감을 느끼게 하는 이미지는 무엇인지 고르시오.

- ① 에스닉 이미지(Ethnic Image)
- ② 캐주얼 이미지(Casual Image)
- ③ 엘레강스 이미지(Elegance Image)
- ④ 고저스 이미지(Gorgeous Image)

60. 에스닉 이미지(Ethnic Image)의 설명이 아닌 것을 고르시오.

- ① 특정 지역의 자연환경, 생활풍습 등에서 연유한 자연스럽고 민속적인 이미지이다.
- ② 토속적이며 이국적인 이미지로 연출하며, 역사와 시대적 의미를 포함하므로 보수적이고 전통적이면서 자연에 가까운 이미지를 가진다.
- ③ 배색은 강한 대비를 중심으로 하면 화려하고 강렬한 이미지가 되고 저채도의 색조를 사용하면 차분하게 가라앉은 느낌을 준다.
- ④ 톤은 페일 톤과 딥 톤, 그레이시 톤을 사용한다.

문제번호	정답	문제번호	정답
1	②	31	③
2	③	32	③
3	④	33	②
4	②	34	②
5	①	35	②
6	①	36	①
7	①	37	④
8	④	38	④
9	④	39	③
10	③	40	①
11	①	41	①
12	②	42	①
13	③	43	④
14	④	44	②
15	④	45	①
16	③	46	③
17	②	47	③
18	②	48	④
19	①	49	④
20	④	50	②
21	②	51	②
22	④	52	①
23	③	53	①
24	③	54	③
25	①	55	③
26	②	56	①
27	②	57	③
28	④	58	②
29	③	59	④
30	①	60	④